

Análisis de precios para los productos agrícolas de la canasta alimenticia con mayor volumen de quejas registradas ante la SIC

Informe IPC Junio

Grupo de Estudios Económicos – Superintendencia de Industria y Comercio
Julio de 2020

La actual coyuntura nacional propiciada por la pandemia mundial del Covid-19 ha traído consigo un incremento generalizado en el precio de los principales productos agrícolas que conforman la canasta alimenticia. Por lo anterior, la Superintendencia de Industria y Comercio (SIC), ejerciendo su rol de autoridad encargada de velar por los derechos de los consumidores, puso a disposición del público en general un aplicativo para denunciar los aumentos registrados en los bienes mencionados, para, si es el caso, adelantar las labores pertinentes en materia de inspección, vigilancia y control ante posibles prácticas indebidas en materia de acaparamiento y especulación.

Así las cosas, según lo establecido el Decreto 507 de 2020 y a efectos de aportar insumos técnicos que contribuyan a la labor adelantada por la SIC, el Grupo de Estudios Económicos (GEE-SIC), partiendo de los datos del Índice de Precios al Consumidor (IPC) publicados por el Departamento Administrativo Nacional de Estadística (DANE) para el mes de junio, procedió a realizar un análisis del comportamiento del IPC para los principales productos agrícolas que conforman la canasta alimenticia y que registraron un mayor volumen de quejas ante esta Superintendencia durante el mes de referencia. Además, partiendo de que el IPC se constituye como un proxy que cuantifica el aumento del nivel general de precios de la economía, y con el propósito de determinar las posibles afectaciones, en términos de bienestar, que este aumento pueda generar, el análisis segmentó las variaciones registradas en el precio de los productos acorde al nivel de ingreso de los hogares colombianos, específicamente para aquellos grupos categorizados como *vulnerables* y *pobres*¹.

En línea con lo anterior, es de resaltar que en el tercer informe desarrollado por el GEE-SIC para el mes de mayo, se encontró que los productos con un mayor volumen de quejas ante la SIC registraron una variación mensual positiva del IPC, siendo las legumbres frescas, la cebolla y la panela aquellos productos con mayores incrementos en los precios para las categorizaciones de ingreso analizadas. Asimismo, en términos anuales, la variación presentó un comportamiento creciente en los precios del arroz, las legumbres secas y el grupo de frutas y verduras.

A continuación, y bajo la evidencia de que existe un impacto acentuado y diferenciado de la variación de los precios de los bienes de consumo en determinados niveles de ingreso de la población, se presenta un breve análisis, para el mes de junio, del comportamiento del IPC de aquellos productos que registraron un mayor volumen de quejas ante la SIC, discriminando por niveles de ingreso.

¹ La vulnerabilidad y la pobreza son conceptos distintos, definidos puntualmente por el momento en el tiempo, en el cual un hogar o un individuo “*sufre o puede sufrir de uno o más episodios de pobreza o la persistencia de esta*”. Según el DANE, *Pobres*: Un hogar de clase pobre es aquel compuesto por un promedio de cuatro personas donde el monto de ingresos per cápita es inferior a \$257.000. *Vulnerables*: Un hogar de clase vulnerable es aquel compuesto por un promedio de 3,5 personas donde el monto de ingresos per cápita está entre \$257.000 y \$600.000.

Durante el mes de junio el IPC registró una variación mensual de -0,38% respecto al mes de mayo, donde, el grupo de *Alimentos y bebidas no alcohólicas* registró una variación de -0,11% siendo las subclases de cebolla (10,5%), tomate de árbol (4,8%), papa (4,2%), y, legumbres secas (4,0%), aquellas que contribuyeron de forma significativa a la variación del IPC. Asimismo, la variación anual del IPC para junio, la cual registra los cambios en los precios respecto al mismo mes del año inmediatamente anterior, evidenció que el IPC registró una variación de 2,19% siendo el grupo de *Alimentos y bebidas no alcohólicas* aquel que mayor variación registró con 6,55% y las subclases de arroz (39,4%), frutas frescas (12,7%), y, leche (8,4%) las que más aportaron al resultado del IPC.

Por lo anterior, el análisis del IPC segmentado según el nivel de ingreso mostró que durante el mes de junio, respecto al mes de mayo, se registró una variación de -0,23% para la categorización *pobres*, y, -0,34% para la de *vulnerables*, frente al total de -0,38% registrado para el nivel de ingresos totales. Mientras que, dicha variación en términos anuales fue de 3,04% para la categorización *pobres*, y, 2,63% para la de *vulnerables*, frente a la variación de 2,19% registrada para el nivel de ingresos totales.

Así las cosas, y teniendo en cuenta que, para el mes de junio, en la aplicación móvil de quejas de la SIC, se registraron un total de 482 quejas por incrementos en los precios, de las cuales 393 corresponden a incrementos en los precios de los productos contemplados en el Decreto 682 de 2020, 54 a incrementos en los precios de la cesta alimenticia, 25 a incrementos en los precios de medicamentos y dispositivos médicos, y, 10 corresponden a incrementos en el precio de otros productos. Con base en lo anterior, el GEE-SIC determinó que los productos de la canasta alimenticia que registraron un mayor volumen de quejas fueron: *Aceite, Arroz, Carnes, Cebolla, Legumbres secas, Pan, Panela, Plátano, Papa*, y el grupo de *Frutas y Verduras*.

Con el propósito de comprender los ciclos de los precios de los bienes analizados, desde el punto de vista de la oferta, el GEE-SIC utilizó el calendario agrológico de Corabastos, como herramienta que proporciona información sobre los períodos de siembra y cosecha de cultivos adaptados a condiciones locales en zonas agrícolas específicas, con el propósito de prever una posible variación de los precios dado un nivel de oferta determinado.

Tabla 1: Calendario agrológico

Producto	Ene	Feb	Mar	Abr	May	Jun	Jul	Ago	Sep	Oct	Nov	Dic
Arroz			+	+	++				+	+	+	+
Cebolla bulbo										+	+	+
Cebolla larga						+	+					+
Frijol			+	+	+			+	+	+	+	
Garbanzo			+	+	+	++	++	+	+			
Lenteja			+	+	+	++	++	+	+			
Panela			+	+	+	+	+	+	+	+	++	+
Papa	+	+	+	++	++	+						
Plátano					+	++	+	++	++	+	+	
Oferta alta			Oferta media				Oferta baja					
+ : oferta media, se espera que los precios suban frente al mes o trimestre anterior												
++: oferta baja, se espera que los precios suban significativamente frente al mes o trimestre anterior												

Fuente: GEE-SIC a partir de publicación Corabastos

Conforme a lo anterior, a continuación se presenta un análisis comparativo del IPC segmentado para cada uno de los niveles de ingresos con el propósito de determinar si, la variación del nivel de precios, para los productos que componen la cesta alimenticia con mayor volumen de quejas instauradas ante la SIC, tiene efectos negativos sobre el bienestar de aquellos hogares con menores niveles de ingresos.

Nivel de ingresos totales: Para el mes de junio, en comparación con el informe presentado para el mes de mayo, se observó una menor variación mensual en los precios de los productos con mayor volumen de quejas ante la SIC. La Tabla 2 presenta la variación mensual y anual de los productos para la categorización de ingresos totales, donde la subclase de la cebolla fue el producto con mayor variación (10,5%), seguido por la papa (4,2%), y, las legumbres secas (4,0%). En términos anuales, el arroz es el producto con mayor variación (39,4%), seguido por las legumbres secas (26,0%), la cebolla (19,7%), el grupo de las verduras (16,6%), la panela (13,0%), el grupo de las frutas (12,6%), y, el aceite (10,9%).

Tabla 2: Junio – Variación del IPC para los productos que registraron un mayor número de quejas reportadas ante la SIC según la categorización de ingresos totales

Producto	Variación mensual	Variación anual
Aceite	▲ 0,9%	▲ 10,9%
Arroz	▼ -0,3%	▲ 39,4%
Carne de aves	▲ 2,1%	▲ 3,8%
Carne de cerdo	▼ -0,2%	▼ -1,0%
Carne de res	▲ 0,2%	▲ 2,4%
Carnes preparadas	▼ -0,2%	▲ 6,3%
Cebolla	▲ 10,5%	▲ 19,7%
Legumbres secas	▲ 4,0%	▲ 26,0%
Papa	▲ 4,2%	▼ -6,2%
Plátano	▼ -1,3%	▼ -11,1%
Pan	▲ 0,8%	▲ 3,5%
Panela	▲ 0,5%	▲ 13,0%
Frutas	▼ -5,9%	▲ 12,6%
Verduras	▼ -1,3%	▲ 16,6%

Fuente: GEE – SIC

Nivel de ingresos categorizados como vulnerables: En la misma dirección del nivel de ingresos totales, para los hogares categorizados como *vulnerables*, se observó una menor variación mensual en los precios de los productos con mayor volumen de quejas ante la SIC. La Tabla 3 presenta la variación mensual y anual de los productos para los hogares categorizados como *vulnerables*, donde la subclase de cebolla fue el producto con mayor variación mensual (8,6%), seguido por las papas (5,0%), y, las legumbres secas (4,0%). En términos anuales, el arroz (38,9%), las legumbres secas (27,8%), las verduras (18,5%), la cebolla (17,6%), el grupo de las frutas (14,3%), la panela (13,2%), y, el aceite (10,5%), fueron las subclases con mayor variación registrada para el periodo de análisis.

Tabla 3: Junio – Variación del IPC para los productos que registraron un mayor número de quejas reportadas ante la SIC según la categorización vulnerables

Producto	Variación mensual	Variación anual
Aceite	▲ 0,9%	▲ 10,5%
Arroz	▼ -0,3%	▲ 38,9%
Carne de aves	▲ 1,9%	▲ 3,7%
Carne de cerdo	▼ -0,3%	▼ -0,7%
Carne de res	▲ 0,3%	▲ 2,7%
Carnes preparadas	▼ -0,2%	▲ 6,3%
Cebolla	▲ 8,6%	▲ 17,6%
Legumbres secas	▲ 4,0%	▲ 27,8%
Papa	▲ 5,0%	▼ -5,7%
Plátano	▼ -0,2%	▼ -11,8%
Pan	▲ 0,8%	▲ 3,7%
Panela	▲ 0,4%	▲ 13,2%
Frutas	▼ -6,5%	▲ 14,3%
Verduras	▼ -1,2%	▲ 18,5%

Fuente: GEE – SIC

Nivel de ingresos categorizados como pobres: En la misma dirección del nivel de ingresos totales, para los hogares categorizados como *pobres*, se observó una menor variación mensual en los precios de los productos con mayor volumen de quejas ante la SIC. La Tabla 4 donde la subclase de cebolla fue el producto con mayor variación mensual (7,8%), seguido por las papas (5,3%) y legumbres secas (4,1%), tal como se observó para el caso de población vulnerable. En términos anuales, el arroz (37,9%), las legumbres secas (28,2%), las verduras (18,9%), la cebolla (17,4%), el grupo de las frutas (14,9%), la panela (12,9%), y, el aceite (10,3%), fueron las subclases con mayor variación registrada para el periodo de análisis.

Tabla 4: Junio – Variación del IPC para los productos que registraron un mayor número de quejas reportadas ante la SIC según la categorización pobres

Producto	Variación mensual	Variación anual
Aceite	▲ 0,9%	▲ 10,3%
Arroz	▼ -0,2%	▲ 37,9%
Carne de aves	▲ 1,8%	▲ 3,8%
Carne de cerdo	▼ -0,3%	▼ -0,1%
Carne de res	▲ 0,3%	▲ 2,8%
Carnes preparadas	▼ -0,2%	▲ 6,1%
Cebolla	▲ 7,8%	▲ 17,4%
Legumbres secas	▲ 4,1%	▲ 28,2%
Papa	▲ 5,3%	▼ -4,9%
Plátano	▲ 0,3%	▼ -10,6%
Pan	▲ 0,8%	▲ 3,7%
Panela	▲ 0,4%	▲ 12,9%
Frutas	▼ -6,4%	▲ 14,9%
Verduras	▼ -1,0%	▲ 18,9%

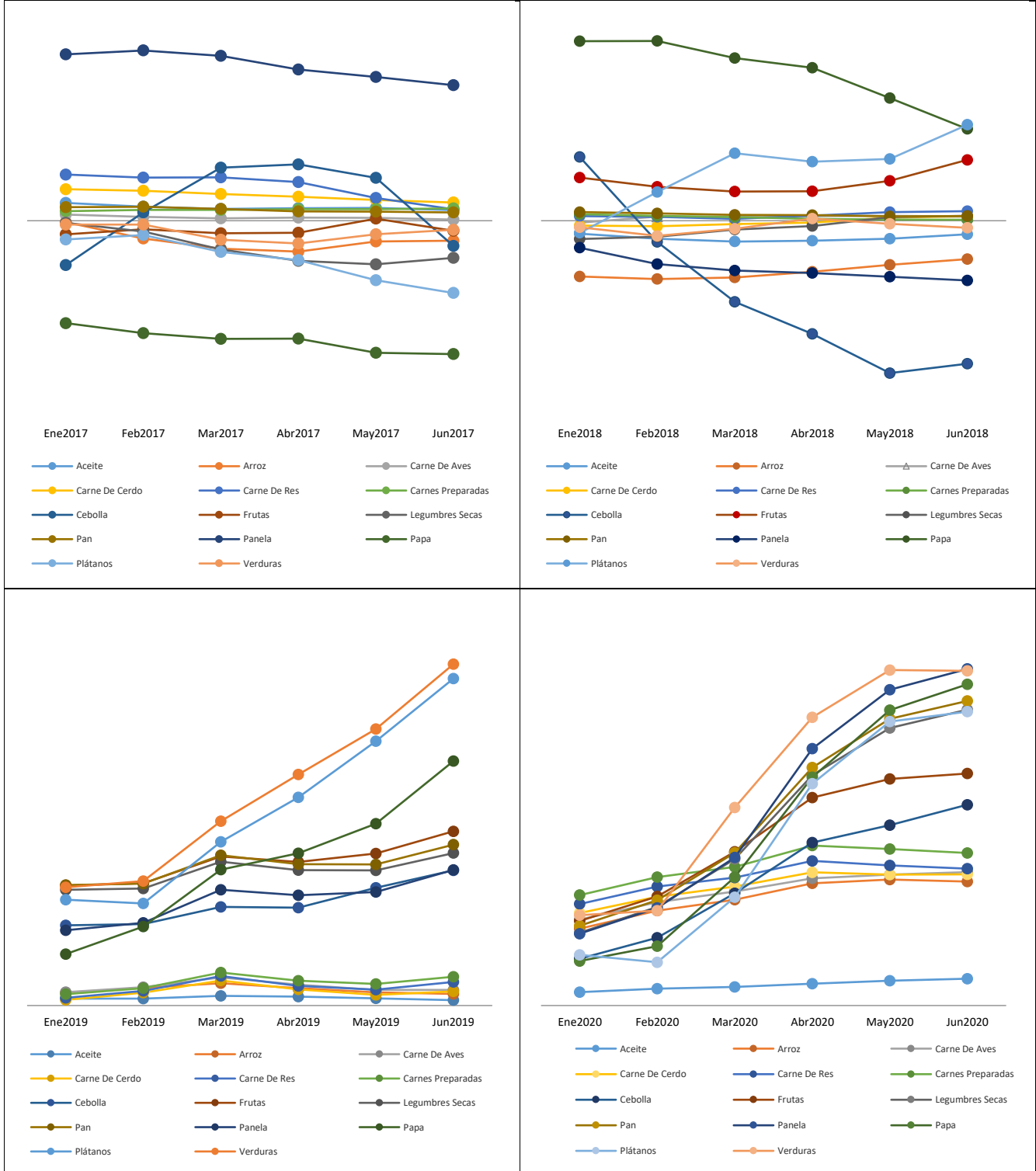
Fuente: GEE – SIC

El análisis realizado con anterioridad concluye algunos aspectos claves a tener en cuenta:

- La variación mensual del mes de junio respecto al mes de mayo fue menor para la mayoría de los productos analizados, donde las subclases de cebolla, papa, y, legumbres secas, fueron quienes registraron mayores variaciones para las tres categorizaciones de ingreso analizadas.
- La variación anual, entendida como el cambio en el nivel de precios de junio de 2020 respecto a junio de 2019, en las tres categorizaciones de ingreso analizadas presentó un comportamiento creciente para los precios la mayoría de los productos. Es de notar los incrementos significativos registrados en el precio del arroz, las legumbres secas y el grupo de las verduras.
- Teniendo en cuenta el calendario agrológico, llama la atención el caso de la cebolla, y, las legumbres secas, productos que presentaron aumentos significativos de precio, en materia mensual y anual, que no estarían relacionados con una baja oferta por cosecha.
- Finalmente, y según lo establecido por el Decreto 507 de 2020, el cual faculta al DANE y a la SIC para realizarán el seguimiento y las acciones de vigilancia y control de precios con el fin de favorecer el acceso de los hogares más vulnerables a los productos de la canasta básica, el análisis presentado muestra la variación del IPC para cuatro de los 12 productos que componen el grupo de alimentos y bebidas no alcohólicas que son: *Aceite, Arroz, Cebolla, y ,Papa.*

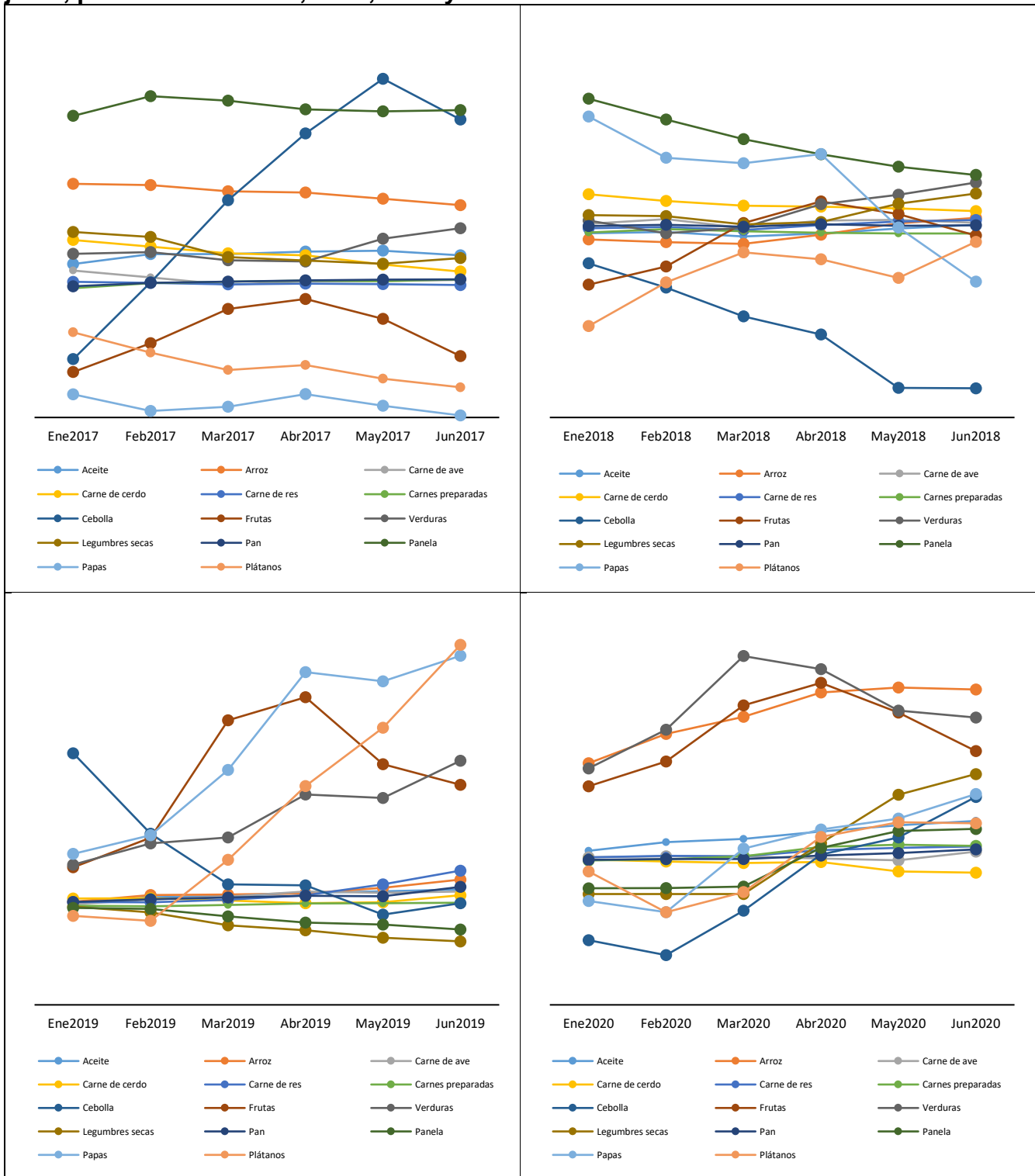
Anexos técnicos

Panel 1: Comportamiento del IPC para los productos que registraron un mayor número de quejas reportadas ante la SIC según la categorización de ingresos totales, periodo enero a junio, para los años 2017, 2018, 2019 y 2020.



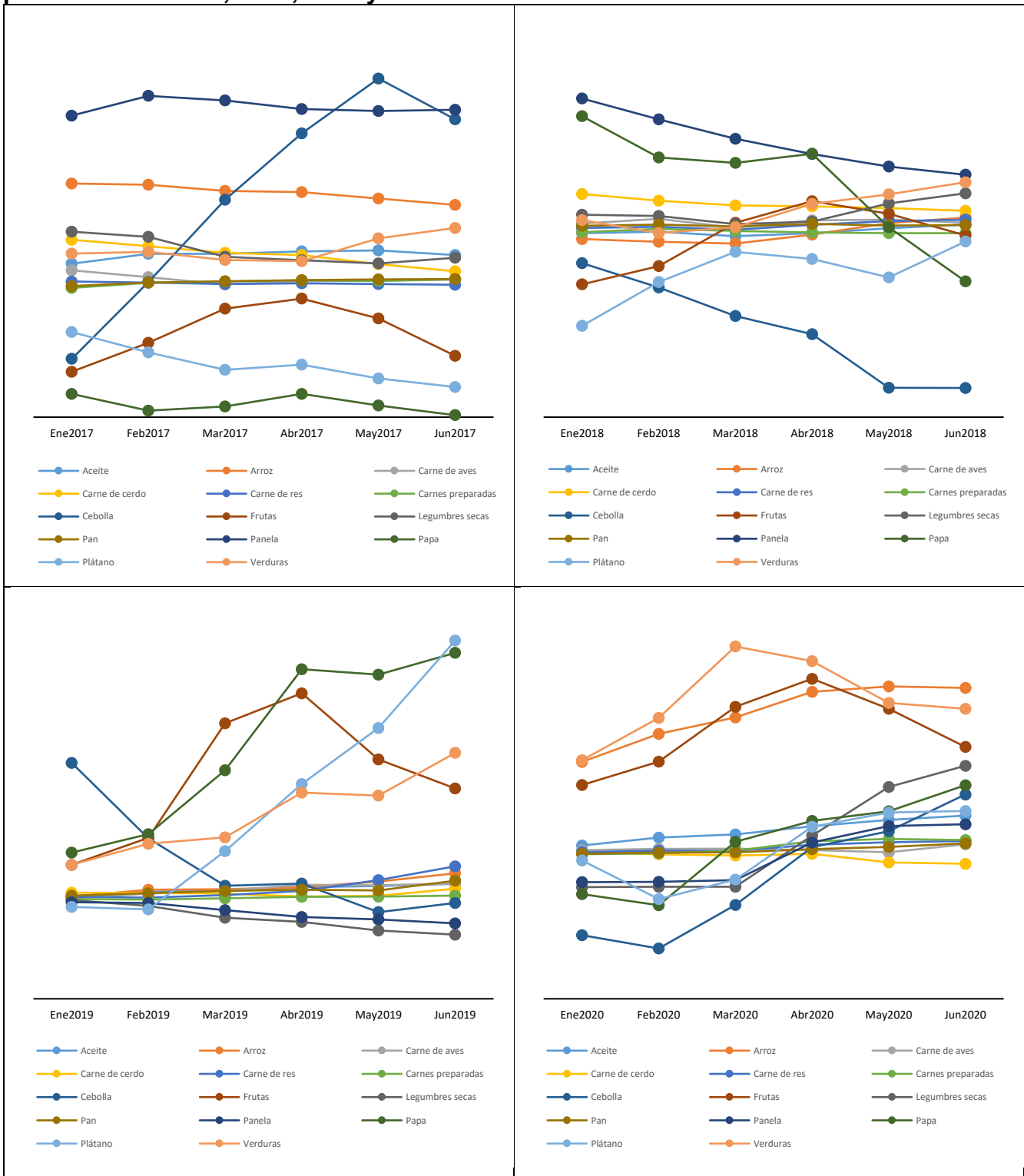
Fuente: GEE – SIC

Panel 2: Comportamiento del IPC para los productos que registraron un mayor número de quejas reportadas ante la SIC según la categorización vulnerables, periodo enero a junio, para los años 2017, 2018, 2019 y 2020.



Fuente: GEE – SIC

Panel 3: Comportamiento del IPC para los productos que registraron un mayor número de quejas reportadas ante la SIC según la categorización pobres, periodo enero a junio, para los años 2017, 2018, 2019 y 2020.



Fuente: GEE – SIC