

Análisis de precios para los productos que componen la canasta familiar con mayor volumen de quejas registradas ante la SIC

Grupo de Estudios Económicos – Superintendencia de Industria y Comercio
Marzo de 2021

La actual coyuntura nacional propiciada por la pandemia mundial derivada del COVID-19 ha traído consigo un incremento generalizado en el precio de los principales productos que conforman la canasta familiar. Por lo anterior, la Superintendencia de Industria y Comercio (SIC), ejerciendo su rol de autoridad nacional para la protección de los derechos de los consumidores, puso a disposición del público en general un aplicativo para denunciar los aumentos registrados en los bienes mencionados, para, si es el caso, adelantar las labores pertinentes en materia de inspección, vigilancia y control ante posibles prácticas indebidas en materia de acaparamiento y especulación.

Así las cosas, según lo establecido el Decreto 507 de 2020 y a efectos de aportar insumos técnicos que contribuyan a la labor adelantada por la SIC, el Grupo de Estudios Económicos (GEE-SIC), partiendo de los datos del Índice de Precios al Consumidor (IPC) publicados por el Departamento Administrativo Nacional de Estadística (DANE) para el mes de febrero, procedió a realizar un análisis del comportamiento del IPC para los principales productos que conforman la canasta familiar y que registraron un mayor volumen de quejas ante esta Superintendencia durante el mes de referencia. Además, partiendo de que el IPC se constituye como un *proxy* que cuantifica el aumento del nivel general de precios de la economía, y con el propósito de determinar las posibles afectaciones, en términos de bienestar, que este aumento pueda generar, el análisis segmentó las variaciones registradas en el precio de los productos acorde al nivel de ingreso de los hogares colombianos, específicamente para aquellos grupos categorizados como *vulnerables* y *pobres*¹.

Es de resaltar que en el undécimo informe desarrollado por el GEE-SIC para el mes de enero, se encontró que los productos con un mayor volumen de quejas ante la SIC registraron una variación mensual positiva del IPC, donde el grupo que representa a las *papas*, las *verduras* y la *carne de aves* fueron las subclases que registraron mayores incrementos en los precios para las categorizaciones de ingreso analizadas. Por otra parte, en términos anuales, la variación del IPC presentó un comportamiento creciente en los precios de la *panela*, el *aceite* y el grupo de las *verduras*².

A continuación, y bajo la evidencia de que existe un impacto acentuado y diferenciado de la variación de los precios de los bienes de consumo en determinados niveles de ingreso de la población, se presenta un breve análisis, para el mes de febrero, del comportamiento del IPC

¹ La vulnerabilidad y la pobreza son conceptos distintos, definidos puntualmente por el momento en el tiempo, en el cual un hogar o un individuo “*sufre o puede sufrir de uno o más episodios de pobreza o la persistencia de esta*”. Según el DANE, Pobres: Un hogar de clase pobre es aquel compuesto por un promedio de cuatro personas donde el monto de ingresos per cápita es inferior a \$257.000. Vulnerables: Un hogar de clase vulnerable es aquel compuesto por un promedio de 3,5 personas donde el monto de ingresos per cápita está entre \$257.000 y \$600.000.

² Los primeros cuatro informes de esta serie, únicamente tuvieron en cuenta los productos agrícolas que componen la canasta alimenticia. A partir del quinto informe, y debido a lo estipulado en el Decreto 682 de 2020, se hizo necesario incorporar algunos productos que componen las canastas de vivienda, vestuario, diversión, y comunicaciones. Lo anterior, se justifica por el aumento en la demanda de dichos productos, lo cual, es el resultado de las exenciones fijadas por el acto administrativo en mención.

de aquellos productos que registraron un mayor volumen de quejas ante la SIC, discriminando por niveles de ingreso.

En línea con lo anterior, para el mes de febrero, el IPC registró una variación de 0,64% en comparación con el mes de enero, siendo las divisiones de educación (3,56%), prendas de vestir y calzado (1,82%), muebles, artículos del hogar y para la conservación ordinaria del hogar (0,96%), recreación y cultura (0,82%) y restaurantes y hoteles (0,69%), aquellas que se ubicaron por encima del promedio nacional. En términos anuales, para el mes de febrero, el IPC registró una variación de 1,56% en comparación con el mismo mes de 2020, siendo las divisiones de alimentos y bebidas no alcohólicas (5,02%), salud (4,56%), restaurantes y hoteles (3,36%), bienes y servicios diversos (2,43%), bebidas alcohólicas y tabaco (2,20%) y, por último, transporte (1,70%), aquellas que se ubicaron por encima del promedio nacional.

En la misma dirección, el análisis del IPC segmentado según el nivel de ingreso mostró que, durante el mes de febrero, respecto al mes de enero, se registró una variación de 0,48% para la categorización *pobres*, y, de 0,55% para la categorización *vulnerables*, frente al total de 0,64% registrado para el nivel de *ingresos totales*. Mientras que, dicha variación en términos anuales fue de 2,15% para la categorización *pobres* y 2,11% para la de *vulnerables*, frente a la variación de 1,56% registrada para el nivel de *ingresos totales*.

Además, teniendo en cuenta que, para el mes de febrero, en la aplicación móvil de quejas de la SIC se registraron un total de cinco quejas por incrementos en los precios, de las cuales tres corresponden a incrementos en los precios de los productos contemplados en la canasta familiar, y, dos a incrementos en el precio de implementos médicos, el GEE-SIC determinó que los productos de la canasta familiar que registraron un mayor volumen de quejas fueron: *Arroz, Aceite, Papa, Tapabocas*.

Conforme a lo anterior, a continuación, se presenta un análisis comparativo del IPC de febrero segmentado para cada uno de los niveles de ingresos con el propósito de determinar si la variación del nivel de precios, para los productos que componen la canasta familiar con mayor volumen de quejas instauradas ante la SIC, tienen efectos negativos sobre el bienestar de aquellos hogares con menores niveles de ingresos.

Nivel de ingresos totales: Para el mes de febrero, en comparación con el informe presentado para el mes de enero, se observó una mayor variación mensual en los precios de los productos con mayor volumen de quejas ante la SIC. La Tabla 1 presenta la variación mensual y anual de los productos para la categorización de *ingresos totales*, donde la subclase que representa a las *papas* (15,12%) fue la que registró mayor variación mensual, seguida por el *aceite* (2,45%) y la *panela* (2,05%). En términos anuales, la *panela* (29,32%), el *aceite* (10,62%) y el grupo de las *papas* (8,25%) fueron las subclases con mayor variación registrada para el mes de análisis.

Tabla 1: Febrero – Variación del IPC para los productos que registraron un mayor número de quejas reportadas ante la SIC según la categorización de *ingresos totales*

Producto	Variación mensual	Variación anual
Alimentos	▲ 0,46%	▲ 5,02%
Arroz	▼ -1,00%	▼ -8,73%
Aceite	▲ 2,45%	▲ 11,27%

Caldos y consomés	▲ 0,56%	▲ 2,66%
Carne de res	▲ 0,61%	▲ 5,98%
Carne de aves	▲ 1,03%	▲ 6,83%
Café	▼ -0,01%	▲ 1,67%
Huevo	▼ -0,80%	▲ 5,14%
Leche	▼ -0,19%	▲ 4,33%
Panela	▲ 2,05%	▲ 29,32%
Papas	▲ 15,12%	▲ 8,25%
Frutas	▲ 1,74%	▲ 4,17%
Verduras	▼ -0,83%	▲ 4,78%
Salud	▲ 0,59%	▲ 4,56%
Productos farmacéuticos y dermatológicos	▲ 0,88%	▲ 6,10%
Elementos e implementos médicos	▼ -1,58%	▼ -2,38%

Fuente: GEE – SIC

Nivel de ingresos categorizados como vulnerables: En la misma dirección del nivel de *ingresos totales*, para los hogares categorizados como *vulnerables*, se observó una mayor variación mensual en los precios de los productos con mayor volumen de quejas ante la SIC. La Tabla 2 presenta la variación mensual y anual de los productos para los hogares categorizados como *vulnerables*, donde la subclase que representa al grupo de las *papas* (15,09%) fue la que registró mayor variación mensual, seguida por el *aceite* (2,53%) y el grupo de las *frutas* (2,29%). En términos anuales, la *panela* (29,39%), el *aceite* (10,92%) y el grupo de las *papas* (7,02%) fueron las subclases con mayor variación registrada para el periodo de análisis.

Tabla 2: Febrero – Variación del IPC para los productos que registraron un mayor número de quejas reportadas ante la SIC según la categorización vulnerables

Producto	Variación mensual	Variación anual
Alimentos	▲ 0,41%	▲ 4,53%
Arroz	▼ -1,02%	▼ -8,55%
Aceite	▲ 2,53%	▲ 10,92%
Caldos y consomés	▲ 0,56%	▲ 2,49%
Carne de res	▲ 0,62%	▲ 6,33%
Carne de aves	▲ 1,02%	▲ 6,90%
Café	▼ -0,03%	▲ 1,52%
Huevo	▼ -1,18%	▲ 4,93%
Leche	▼ -0,09%	▲ 4,50%
Panela	▲ 1,99%	▲ 29,39%
Papas	▲ 15,09%	▲ 7,02%
Frutas	▲ 2,29%	▲ 4,10%
Verduras	▼ -0,86%	▲ 1,68%
Salud	▲ 0,69%	▲ 5,31%
Productos farmacéuticos y dermatológicos	▲ 0,96%	▲ 6,81%

Elementos e implementos médicos	▼ -2,32%	▼ -3,00%
---------------------------------	----------	----------

Fuente: GEE – SIC

Nivel de ingresos categorizados como pobres: En la misma dirección del nivel de *ingresos totales*, para los hogares categorizados como *pobres*, se observó una mayor variación mensual en los precios de los productos con mayor volumen de quejas ante la SIC. La Tabla 3 presenta la variación mensual y anual de los productos para los hogares categorizados como *pobres*, donde la subclase que representa al grupo de las *papas* (15,11%) fue la que registró mayor variación mensual, seguida por el grupo de las *frutas* (2,55%), y, el *aceite* (2,49%). En términos anuales, la *panela* (29,63%), el *aceite* (10,82%) y el grupo de las *papas* (6,80%) fueron las subclases con mayor variación registrada para el periodo de análisis.

Tabla 3: Febrero – Variación del IPC para los productos que registraron un mayor número de quejas reportadas ante la SIC según la categorización *pobres*

Producto	Variación mensual	Variación anual
Alimentos	▲ 0,46%	▲ 5,02%
Arroz	▼ -1,02%	▼ -7,76%
Aceite	▲ 2,49%	▲ 10,82%
Caldos y consomés	▲ 0,55%	▲ 2,75%
Carne de res	▲ 0,58%	▲ 6,52%
Carne de aves	▲ 1,03%	▲ 6,77%
Café	▼ -0,01%	▲ 1,41%
Huevo	▼ -1,56%	▲ 4,85%
Leche	▼ -0,10%	▲ 4,21%
Panela	▲ 1,97%	▲ 29,63%
Papas	▲ 15,11%	▲ 6,80%
Frutas	▲ 2,55%	▲ 3,97%
Verduras	▼ -0,93%	▼ -0,09%
Salud	▲ 0,59%	▲ 4,56%
Productos farmacéuticos y dermatológicos	▲ 0,84%	▲ 6,7%
Elementos e implementos médicos	▼ -3,06%	▼ -4,38%

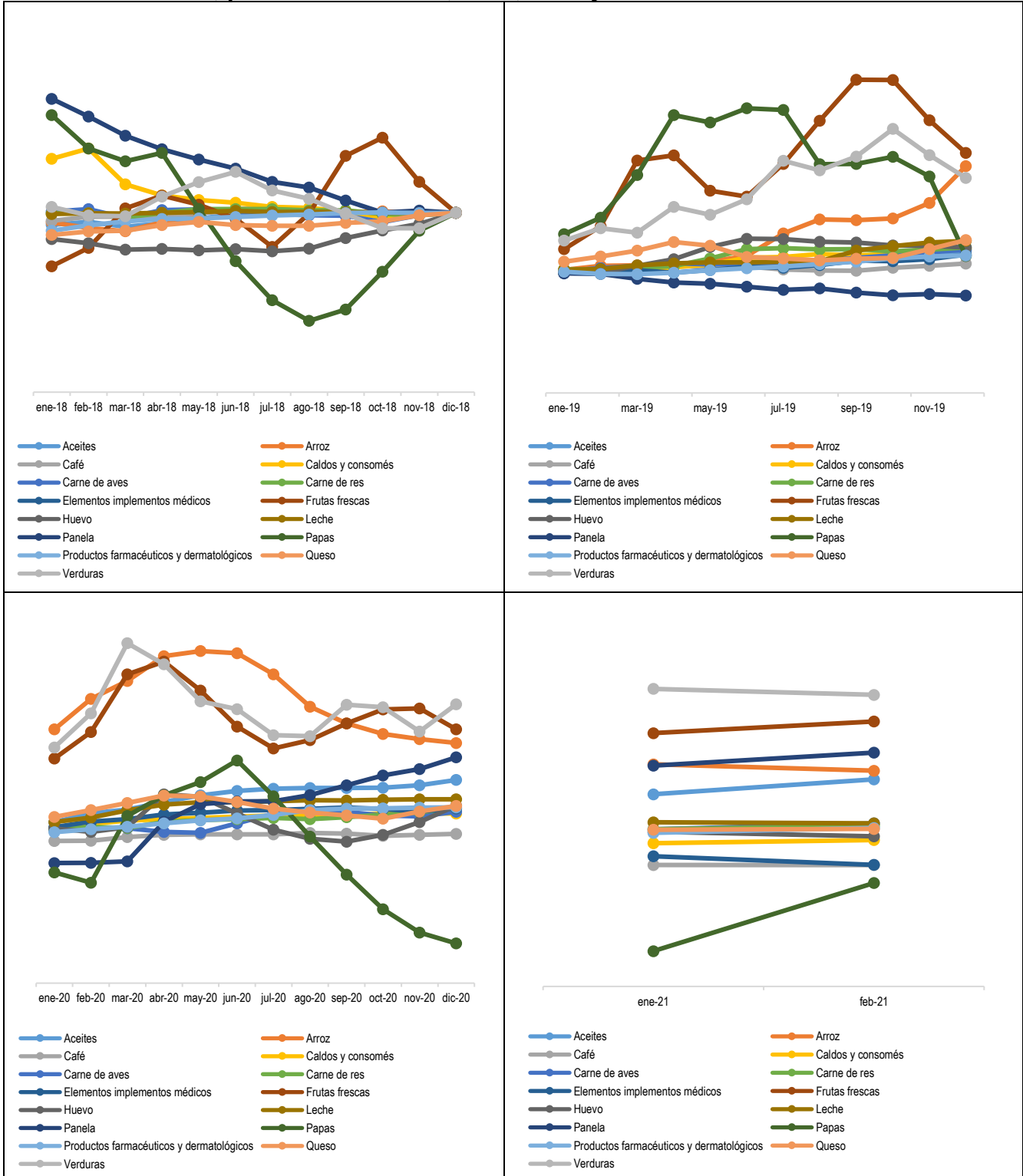
Fuente: GEE – SIC

Del análisis realizado con anterioridad se concluye que:

La variación mensual del mes de febrero respecto al mes de enero, fue positiva para la mayoría de los productos analizados, donde las subclases que representan al grupo de las *papas*, las *frutas*, el *aceite* y la *panela* fueron las que registraron mayores variaciones para las tres categorizaciones de ingreso analizadas. Respecto a la variación anual, las tres categorizaciones de ingreso presentaron un comportamiento creciente para los precios de la mayoría de los productos. Los incrementos registrados en el precio de la *panela*, el *aceite* y el grupo de las *papas* fueron las subclases que registraron mayor variación para las categorizaciones de ingreso analizadas.

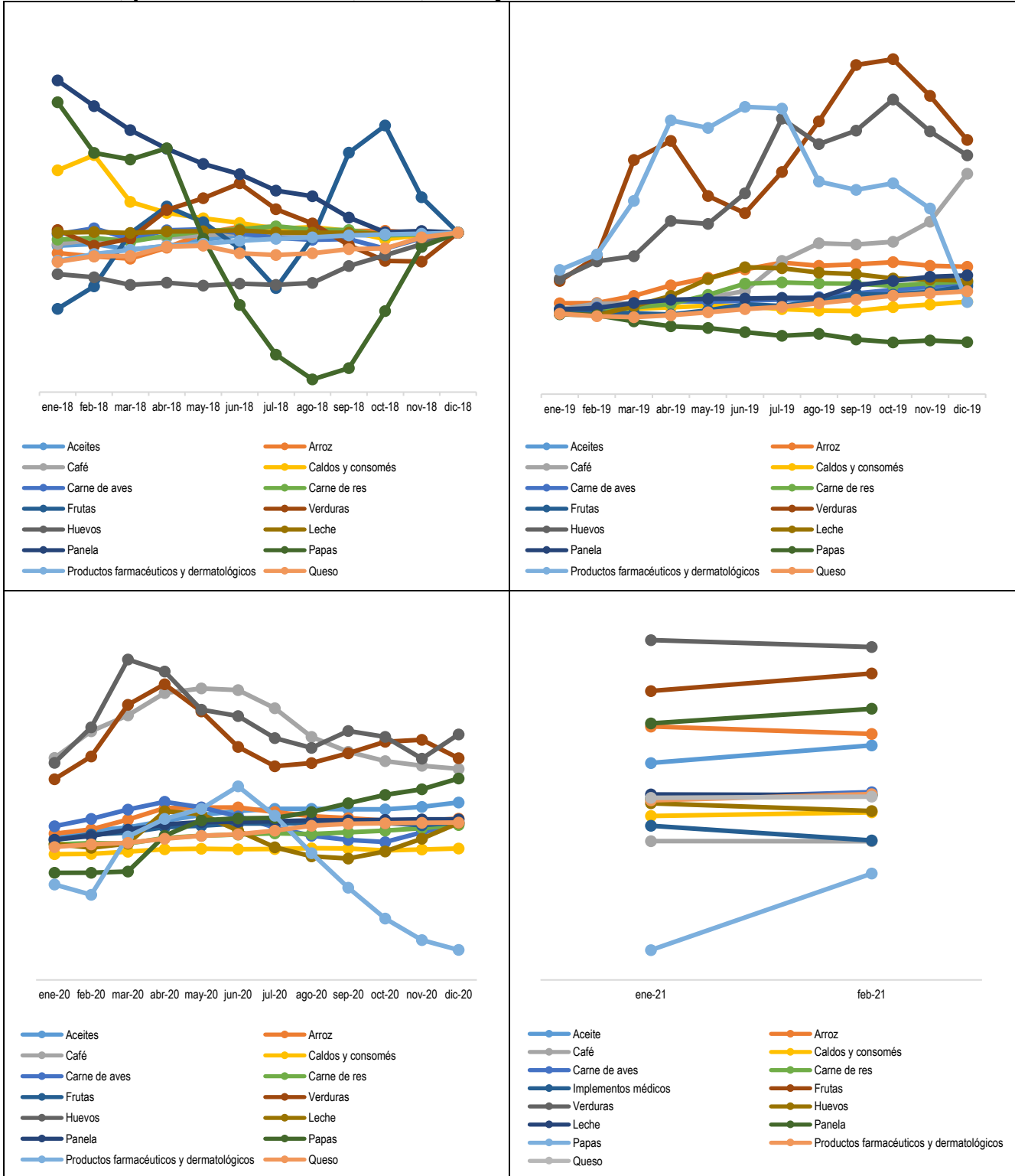
Anexos técnicos

Panel 1: Comportamiento del IPC para los productos que registraron un mayor número de quejas reportadas ante la SIC según la categorización de *ingresos totales*, periodo enero a diciembre, para los años 2018, 2019, 2020 y 2021.



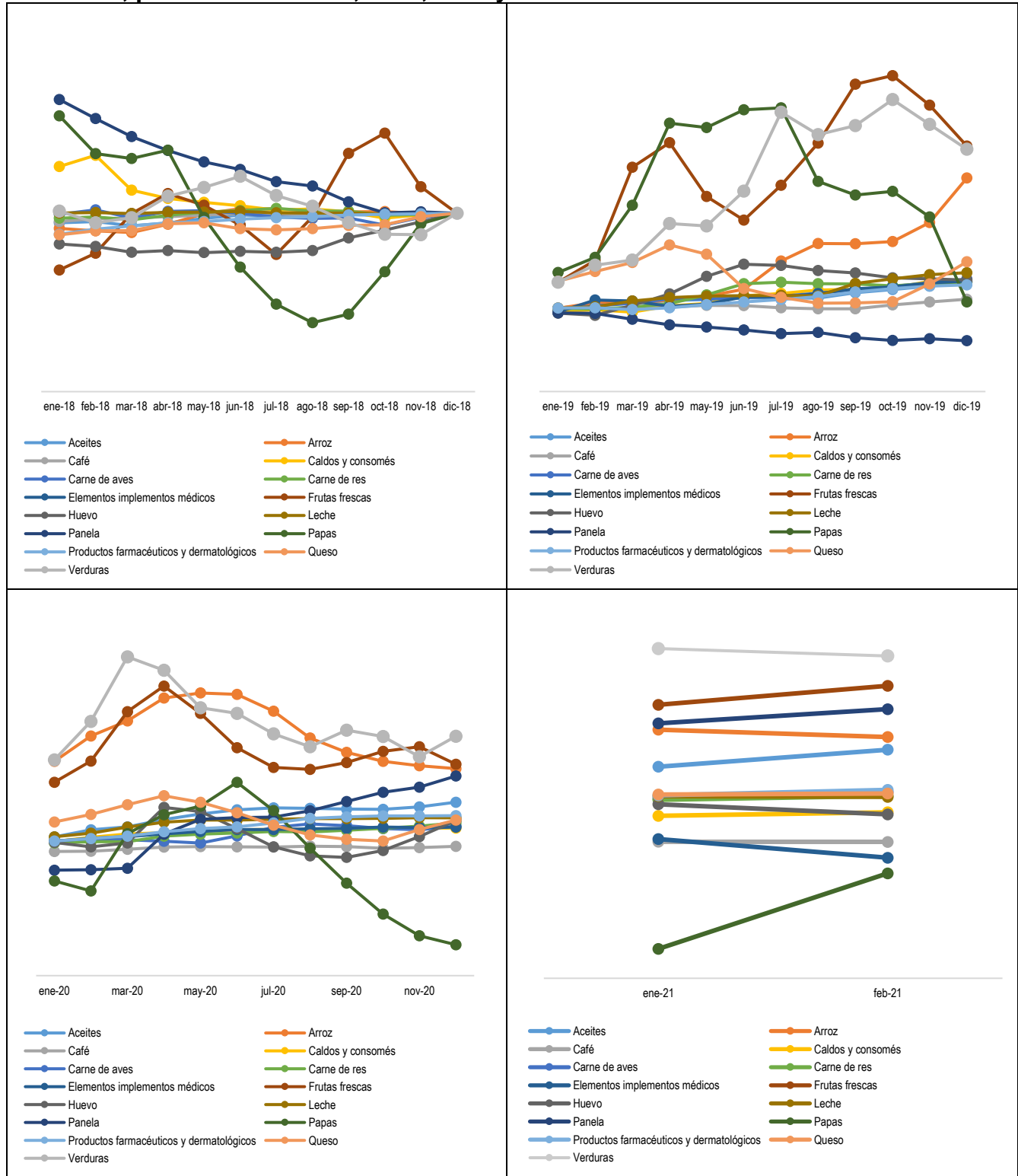
Fuente: GEE – SIC

Panel 2: Comportamiento del IPC para los productos que registraron un mayor número de quejas reportadas ante la SIC según la categorización *vulnerables*, periodo enero a diciembre, para los años 2018, 2019, 2020 y 2021.



Fuente: GEE – SIC

Panel 3: Comportamiento del IPC para los productos que registraron un mayor número de quejas reportadas ante la SIC según la categorización *pobres*, periodo enero a diciembre, para los años 2018, 2019, 2020 y 2021.



Fuente: GEE – SIC